



UNIVERSIDADE FEDERAL DO RIO DE JANEIRO

UFRJ

BEM-VINDO À FACULDADE DE LETRAS DA UFRJ

I. LOCALIZE-SE NO ESPAÇO

O prédio da Faculdade de Letras da UFRJ (FL/UFRJ) é dividido em andares (primeiro, segundo e terceiro) e blocos (C, D, E, F, G e H). Nos blocos F e H, há salas de aula; nos blocos C, E e G, há auditórios, onde também acontecem algumas aulas. O nome da sala de aula indica sua localização. Assim, se você tiver uma aula na sala H-214, isso significa que você deve subir para o 2º andar (como indicado pelo primeiro algarismo, 2) e procurar o bloco H.

Além das salas de aula e auditórios, a Faculdade conta ainda com muitos outros espaços acadêmicos e administrativos. Você irá conhecê-los ao longo do tempo. Mas, para começo de conversa, listamos alguns deles na seção IV deste material.

II. SITUE-SE NO TEMPO

Para cada semestre letivo, a FL/UFRJ divulga um Calendário de Atos Acadêmicos, que contém uma série de datas e prazos importantes para o semestre respectivo. Esses calendários podem sempre ser encontrados no site da Faculdade (portal.lettras.ufrj.br), no seguinte caminho: Graduação > Calendário de Atos Acadêmicos. Não deixe de estudar esse calendário antes do início das aulas, já que a perda de alguns prazos pode prejudicar a sua trajetória acadêmica.

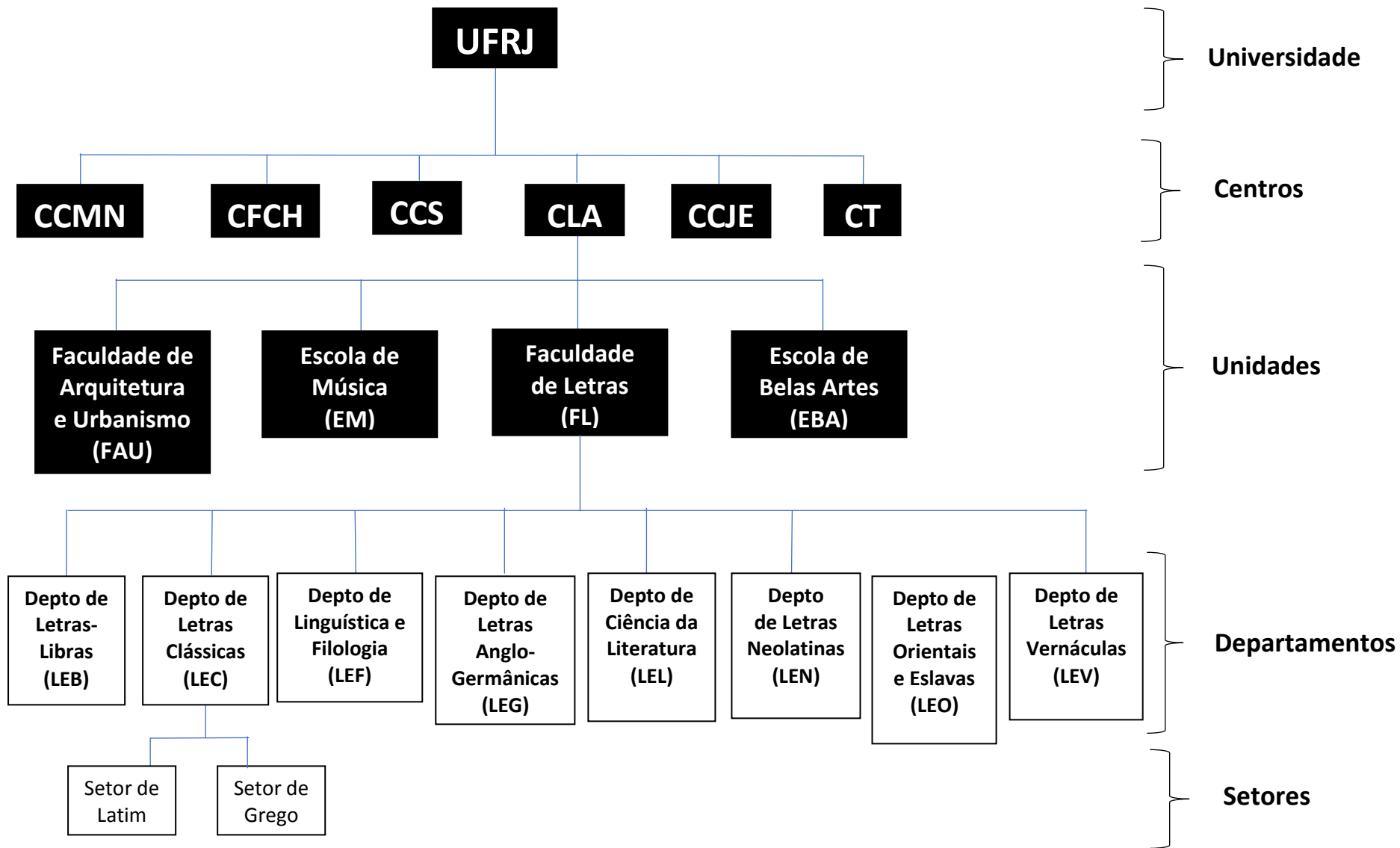
III. ENTENDA A ESTRUTURA DA UFRJ

A Universidade Federal do Rio de Janeiro se subdivide em seis grandes Centros: o Centro de Ciências Matemáticas e da Natureza (CCMN), o Centro de Letras e Arte (CLA), o Centro de Filosofia e Ciências Humanas (CFCH), o Centro de Ciências Jurídicas e Econômicas (CCJE), o CCS (Centro de Ciências da Saúde) e o Centro de Tecnologia (CT). Cada Centro abarca um conjunto de Unidades – por exemplo, o CT é formado por duas unidades, que são a Escola Politécnica

(Poli, para os íntimos) e a Escola de Química (EQ). O seu Centro é, obviamente, o CLA, que é composto pelas seguintes unidades: Faculdade de Arquitetura e Urbanismo (FAU), Escola de Belas Artes (EBA), Escola de Música (EM) e Faculdade de Letras (FL).

A Faculdade de Letras, por sua vez, é dividida em oito departamentos: Departamento de Letras-Libras (LEB), Departamento de Letras Clássicas (LEC), Departamento de Linguística e Filologia (LEF), Departamento de Letras Anglo-Germânicas (LEG), Departamento de Ciência da Literatura (LEL), o Departamento de Letras Neolatinas (LEN), o Departamento de Letras Orientais e Eslavas (LEO) e o Departamento de Letras Vernáculas (LEV). Por fim, os Departamentos da Faculdade de Letras são subdivididos em Setores – por exemplo, o Departamento de Letras Clássicas é formado pelos Setores de Japonês e de Latim. Os setores são muitos e estão listados no site da Faculdade de Letras (portal.letras.ufrj.br); por isso, não vale a pena elencá-los um a um neste espaço.

Em resumo, a estrutura da universidade está organizada em cinco níveis: a universidade como um todo, os centros, as unidades, os departamentos e os setores. Desenhando (bem toscamente):



IV. CONHEÇA A FACULDADE DE LETRAS

A estrutura administrativa da Faculdade de Letras inclui uma Direção Geral, cinco Direções Adjuntas e treze coordenações de cursos de graduação. Abaixo, estão as informações sobre as instâncias administrativas mais diretamente relevantes para você.

	SALA	EMAIL
Direção Geral	D-104 (Gabinete da Direção)	direcao@letras.ufrj.br
Direção Adjunta de Ensino de Graduação (DAEG)	D-103	ensinodegraduacao@letras.ufrj.br
Direção Adjunta de Apoio Acadêmico e Assistência Estudantil (DAAAAE)	D-107	apoioeassistencia@letras.ufrj.br
Direção Adjunta de Cultura e Extensão (DACEx)	Sala da DACEx, dentro do Espaço João Cabral de Melo Neto	culturaeextensao@letras.ufrj.br
Núcleo de Inclusão e Acessibilidade (NIA)	F-102	nucleoinclusaoacessibilidade@letras.ufrj.br
Coordenação dos Cursos de Letras: Português-Japonês	D-103	coordenacao_japones@letras.ufrj.br

Além da Direção Geral, das Direções Adjuntas, da Coordenação do seu curso e do NIA, vale a pena ficar atento também aos seguintes espaços acadêmicos e administrativos:

- **Biblioteca José de Alencar:** Fundada em 1969 e localizada no primeiro andar da Faculdade de Letras da UFRJ, abriga um acervo de mais de 400 mil volumes. Engloba ainda o Centro de Estudos Afrânio Coutinho, a Coleção Celso Cunha e o Museu de Língua e Literatura – este último, um espaço reservado para obras raras e obras autografadas. E-mail para contato: biblioteca@letras.ufrj.br.

- **Seção de Ensino de Graduação (D-105):** É o setor que gerencia a sua rotina acadêmica na graduação. E-mail para contato: secaodeensino@letras.ufrj.br.

- **Secretaria de Apoio Acadêmico (D-107).**

E-mail para contato: secretariadeapoioacademico@letras.ufrj.br.

- **Protocolo (D-114):** No serviço público (e você está em uma universidade pública), a comunicação se dá por meio de documentos oficiais, como memorandos e requerimentos. Sempre que precisar fazer alguma solicitação relativa à sua vida acadêmica, você deverá preencher o requerimento apropriado e entregá-lo no Protocolo (sala D-114). A função do Protocolo é receber o documento e encaminhá-lo para o setor competente. E-mail para contato: protocolo@letras.ufrj.br.

V. CONHEÇA SEU CURSO

Recentemente, você se matriculou no curso de **Letras: Português-Japonês**. Então, para começo de conversa, é importante assimilar rapidamente três informações básicas a respeito do seu curso. Leia com atenção:

1. Ao ingressar no curso de Letras: Português-Japonês, você se torna aluno do Núcleo Comum (NC). Esse termo faz referência à parte inicial do curso, quando o graduando ainda não fez sua opção entre Bacharelado e Licenciatura. O Núcleo Comum dura os dois primeiros semestres. Isso significa que, durante o primeiro ano do curso, todos os alunos de Letras: Português-Japonês cursam exatamente as mesmas disciplinas.
2. Antes do fim do segundo semestre, você deve fazer sua **opção de curso** – isto é, deve escolher entre Bacharelado e Licenciatura. A partir daí, alunos de Bacharelado e de Licenciatura começam a seguir caminhos separados, cursando disciplinas distintas.
3. Quando tiver feito sua escolha, acesse a página da Seção de Ensino no site da Faculdade de Letras (Graduação > Seção de Ensino), imprima e preencha um Requerimento de Opção de Curso e entregue três vias no Protocolo (D-114). **Faça isso, necessariamente, entre a metade e o fim do seu segundo semestre.**

RESUMINDO. Nos dois primeiros períodos, o curso a que você pertence se chama Letras: Português-Japonês (Núcleo Comum). Entre a metade e o fim do segundo período, você deve fazer sua opção de curso, escolhendo entre Bacharelado ou Licenciatura. A partir daí, você se torna aluno de um destes dois cursos: Bacharelado em Letras: Português-Japonês ou Licenciatura em Letras: Português-Japonês.

O que escolher? Bacharelado ou Licenciatura?

Você tem quase um ano para pensar, então não precisa (nem deve) decidir nada agora. Converse com seus colegas e professores, incluindo o coordenador do seu curso, e avalie as possibilidades antes de fazer uma escolha.

A diferença entre Bacharelado e Licenciatura é simples: diferentemente do Bacharelado, a licenciatura forma professores, isto é, licencia estudantes de graduação para atuar no magistério. Um diploma de licenciatura é obrigatório para que você possa lecionar em escolas públicas e particulares de Ensino Fundamental e Ensino Médio (embora possa não ser exigido para atuar em cursos de idiomas e no Ensino Superior). Já o Bacharelado, na área de Letras, possibilita a atuação em diversos outros campos, como revisão, tradução, interpretação, produção editorial, etc. É preciso deixar claro, contudo, que esse tipo de atuação também é possível para o egresso da Licenciatura. Além disso, tanto bacharéis quanto licenciados podem seguir os estudos em nível de pós-graduação, a fim de que venham a atuar como pesquisadores e professores universitários.

Que disciplinas eu preciso cursar a cada período?

Tanto para o Bacharelado quanto para a Licenciatura em Letras: Português-Japonês, o tempo recomendado para completar o curso é de oito períodos (quatro anos, portanto). Já o prazo máximo de conclusão é de 12 períodos (isto é, seis anos).

Para se orientar ao longo da sua graduação, você precisa de um fluxograma. Um fluxograma é uma espécie de roteiro de viagem para o seu curso: um documento que mostra as disciplinas recomendadas para você, período a período, considerando o tempo sugerido de integralização. Como todo itinerário, o fluxograma pode até ser subvertido – mas é importante tê-lo como uma referência.

No site da Faculdade de Letras, é possível encontrar os fluxogramas dos 26 cursos oferecidos pela unidades. Em relação aos dois cursos de Letras: Português-Alemão (o Bacharelado e a Licenciatura), os fluxogramas podem ser vistos no seguinte endereço: <http://portal.letras.ufri.br/graduacao/cursos-de-graduacao/portugues-japones.html>. Conforme explicado acima, esses fluxogramas são idênticos nos dois primeiros períodos, mas se diferenciam a partir do terceiro.

Estude bem os fluxogramas de Letras: Português-Japonês (Bacharelado e Licenciatura). Um deles será imprescindível para você se orientar ao longo da sua trajetória acadêmica na graduação.

É importante dizer que os cursos da UFRJ funcionam segundo o sistema de créditos. Isso significa que os períodos do seu curso não são como as séries sequenciais de uma escola. Na verdade, você tem liberdade para “puxar” as disciplinas no momento em que desejar. É por isso que estamos falando o tempo todo em *períodos recomendados*. O fato de que uma disciplina é recomendada para o quarto período não significa que você é obrigado a cursá-la no quarto período: é possível, por exemplo, antecipá-la para o terceiro ou deixar para cursá-la no sétimo.

Mas aqui cabem duas observações. Em primeiro lugar, embora você tenha autonomia para puxar as disciplinas no momento em que julgar mais adequado, existe uma restrição: o pré-requisito. Algumas disciplinas têm pré-requisitos, o que significa que elas só podem ser cursadas depois de outras. Por exemplo, você só pode cursar a disciplina Fonologia da Língua Portuguesa depois de ter sido aprovado na disciplina Variação em Língua Portuguesa. Na prática, isso quer dizer que a sua liberdade para “puxar” uma disciplina é restringida pelo fato de que isso só pode ser feito após a sua aprovação em outra disciplina.

A segunda observação tem a ver com o processo de inscrição em disciplinas. Agora, na condição de calouro, você não escolhe as próprias disciplinas: recebe um Plano de Estudos pronto, contendo as disciplinas que deverá cursar no seu primeiro período. Mas, do segundo período em diante, você fará inscrições em disciplina online, disputando com os demais alunos da UFRJ as vagas disponíveis em cada turma. Nessa disputa, você terá prioridade caso “puxe” disciplinas do seu período. Isto é: embora você seja livre para cursar as disciplinas quando quiser (respeitando os pré-requisitos), sua probabilidade de sucesso na disputa por uma vaga será maior para disciplinas do seu próprio período.

Mas atenção: o currículo não é formado só por disciplinas

O currículo do seu curso é composto por dois tipos de atividades: disciplinas e Requisitos Curriculares Suplementares (RCS). As disciplinas são o que você sabe mesmo: aulas regulares, com dias e horários fixos. Já os RCSs são quaisquer atividades didáticas cujas características não correspondam às de uma disciplina, como estágios, projetos e trabalhos de campo. Há três tipos de RCSs comuns aos dois cursos de Letras: Português-Japonês (Bacharelado e Licenciatura):

- **Monografia:** É um trabalho acadêmico, de natureza dissertativa, que deve tratar de algum tema presente na sua formação como graduando – pode ser língua portuguesa, literatura brasileira, literatura japonesa, ensino de português, ensino de japonês, etc. etc. A monografia deve ser orientada professor da UFRJ. Recomenda-se que ela seja produzida ao longo do último ano de curso (mas isso é apenas uma recomendação). Para saber mais, acesse o seguinte endereço: <http://portal.lettras.ufrj.br/graduacao/a-gradua%C3%A7%C3%A3o/secao-de-ensino.html%20>. Lá, procure por “Manual de Monografia Letras”.
- **Atividades Acadêmico-científico-culturais (AACC):** São atividades formativas extras, como congressos acadêmicos, palestras, monitoria de disciplinas, cursos, eventos artísticos, etc. Ao longo da sua graduação, você precisa cumprir 200 horas de AACCs. Para saber mais, entre portal.lettras.ufrj.br/extensao e clique em “AACC”.
- **Atividades de extensão:** São atividades curriculares que “promovem a interação transformadora entre a universidade e outros setores da sociedade” (nas palavras do Fórum de Pró-Reitores de Extensão das Instituições Públicas de Educação Superior Brasileiras). Em outras palavras, são ações – projetos, cursos, etc. – que produzem transformação social ao mesmo tempo em que contribuem para a formação do estudante. Ao longo do seu curso de **Letras: Português-Japonês**, você precisará cumprir 356 horas de atividades de extensão (caso escolha Bacharelado) ou 447 horas de horas de atividades de extensão (caso escolha Licenciatura).

Além destes, há um RCS que deve ser cursado apenas pelos alunos das licenciaturas. No caso da Licenciatura em Letras: Português-Japonês, trata-se do seguinte RCS:

- **Prática de Ensino em Português e Línguas Estrangeiras Modernas: estágio supervisionado:** estágio obrigatório (para as licenciaturas), com duração de 400 horas, em locais onde há ensino de língua portuguesa e língua japonesa. Você desenvolverá atividades ligadas ao magistério sob supervisão de um professor da UFRJ e um professor da instituição onde estiver realizando o estágio.

VI. MAIS INFORMAÇÕES?

Este material está longe de trazer todas as informações de que você precisa para se orientar na Faculdade de Letras, de maneira geral, e no seu curso de Letras, em particular. Acreditamos, no entanto, que ele seja um bom começo. De todo modo, para saber mais, sugerimos os seguintes caminhos:

- Gaste um (bom) tempo explorando cada canto do nosso site: portal.lettras.ufrj.br. E visite-o regularmente, porque todas as novidades são divulgadas através dele (dentro outros canais de divulgação, é claro).
- Siga a página de Facebook da Direção Adjunta de Ensino de Graduação (DAEG) da Faculdade de Letras: @ensinodegraduacao
- Siga a página de Facebook da Direção Adjunta de Apoio Acadêmico e Assistência Estudantil (DAAAEE) da Faculdade de Letras: @apoioeassistencia

- Siga a página de Facebook da Direção Adjunta de Cultura e Extensão (DACEx) da Faculdade de Letras: @culturaeextensao
- Siga o Grupo de Facebook da Faculdade de Letras: Faculdade de Letras – UFRJ
- Escreva para nós: você pode tirar dúvidas (ou fazer comentários, sugestões, etc.) por meio dos endereços de e-mail informados mais acima.